

**Паспорт изделия. Инструкция по монтажу, установке и эксплуатации.**  
**Фильтр сетчатый чугунный резьбовой Ду 015-050 (1/2-2") Ру 16 ABRA-YS-3016-D**



**Рабочие среды и применения:** Холодное водоснабжение (ХВС), горячее водоснабжение (ГВС), теплоснабжение с любым стандартным теплоносителем (включая антифризы), паровые системы (паровые линии, паропроводы) до 200°C, конденсатные линии, технологическое водоснабжение, газопроводы нейтральных и инертных газов, включая природный (натуральный) газ, водоподготовка и водозабор, транспортировка минеральных и синтетических масел, светлых нефтепродуктов и т.д.

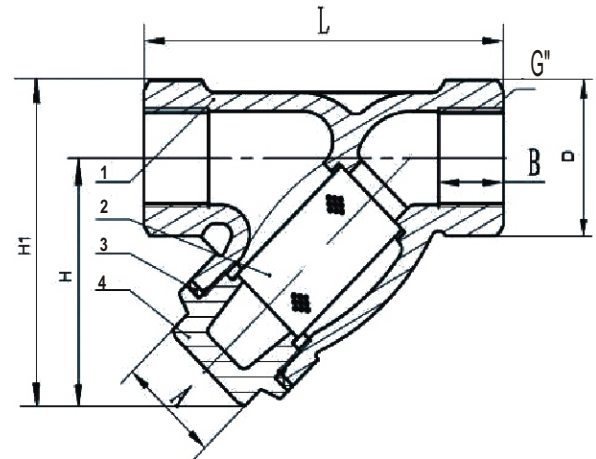
**Условное графическое изображение** фильтра сетчатого чугунного резьбового на чертежах и схемах:



**Габаритные размеры, вес и Kv (таблица) фильтра сетчатого чугунного резьбового ABRA-YS-3016-D. Размеры в мм.**

| Ду / DN                                     | 15<br>1/2"               | 20<br>3/4"       | 25<br>1"         | 32<br>1-1/4"     | 40<br>1-1/2"     | 50<br>2"         |
|---|--------------------------|------------------|------------------|------------------|------------------|------------------|
| Ру / PN                                     | 16                       |                  |                  |                  |                  |                  |
| Температура рабочая и кратковременная, °С   | 180 и 200 соответственно |                  |                  |                  |                  |                  |
| Резьба - трубная цилиндрическая, BSP(P), G" | 1/2"                     | 3/4"             | 1"               | 1-1/4"           | 1-1/2"           | 2"               |
| Код товара:                                 | ABRA-YS3016-D015         | ABRA-YS3016-D020 | ABRA-YS3016-D025 | ABRA-YS3016-D032 | ABRA-YS3016-D040 | ABRA-YS3016-D050 |
| L-строительная длина, мм+/- 2мм             | 85                       | 100              | 120              | 140              | 160              | 205              |
| H -строительная высота (от оси трубы) , мм  | 66                       | 66               | 75               | 77               | 90               | 98               |
| H1-габаритная высота, мм                    | 81                       | 84               | 98               | 105              | 121              | 136              |
| A- размер крышки фильтра под ключ,мм        | 25                       | 25               | 31               | 31               | 41               | 41               |
| D, мм                                       | 30                       | 36               | 46               | 55               | 62               | 76               |
| B - глубина резьбы , мм                     | 16                       | 18               | 18               | 19               | 19               | 21               |
| Размер отверстия в сетке, мм                | 0,8                      |                  |                  |                  |                  |                  |
| Размер габаритный сетки фильтра             | ø24x43                   | ø24x43           | ø29x49           | ø30x53           | ø38x67           | ø38x67           |
| Kv стандартное исполнение                   | 5,35                     | 9,55             | 16,55            | 20,1             | 33,1             | 54,1             |
| Вес, кг /шт.                                | 0,520                    | 0,710            | 1,070            | 1,500            | 2,400            | 3,600            |

**Чертеж габаритный** фильтра **ABRA-YS-3016-D** сетчатого чугунного резьбового (размеры в таблице):



**Спецификация деталей и материалов фильтра сетчатого чугунного резьбового ABRA-YS-3016D**

| Номер на чертеже | Наименование                                      | Количество                  | Материал  |
|------------------|---|-----------------------------|---|
| 1                | Корпус  | 1                           | Чугун <b>DIN GG25= GB HT250</b>                                 |
| 2                | Сетка   | 1                           | Нержавеющая сталь <b>JIS SUS304 = AISI/SAE 304 =GB OCr18Ni9</b> |
| 3                | Прокладка крышки фильтра (размеры в таблице ниже) |                             | Терморасширенный графит (TRГ)                                   |
|                  | Ду  | Двнеш х Двнутр х Толщ. (мм) |   |
|                  | 15  | 40 x 25 x 2 мм              |   |
|                  | 20  | 54 x 34 x 2 мм              |   |
|                  | 25  | 58 x 40 x 2 мм              |   |
|                  | 32  | 66 x 46 x 2 мм              |   |
|                  | 40  | 74 x 54 x 2 мм              |   |
| 50               | 86 x 66 x 2 мм                                    |                             |   |
| 4                | Крышка фильтра                                    | 1                           | DIN GGG40   |

Диаграмма Давление / Температура для фильтра ABRA-YS-3016-D сетчатого чугуного резьбового

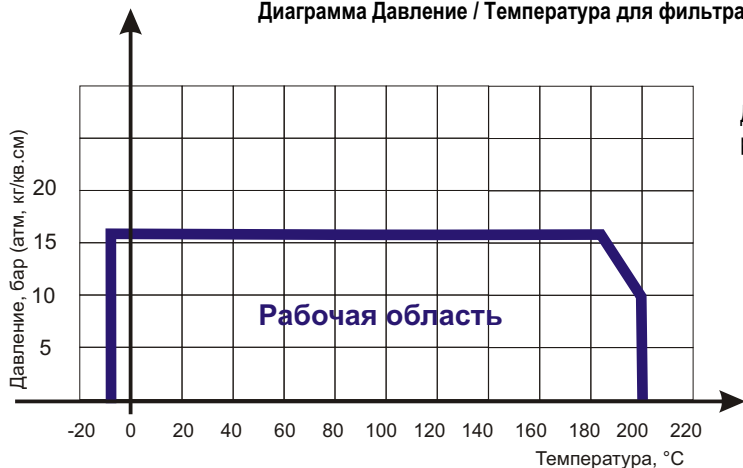


Диаграмма определяет рабочую область для фильтра сетчатого чугуного резьбового в координатах Давление (в барах приборного) / Температура (° C).

Разрешенные и запрещенные положения в установке фильтра ABRA-YS-3016D сетчатого резьбового чугуного

|  |  |  |  |
|--|--|--|--|
|  |  |  |  |
| <p>Единственная верная пространственная ориентация фильтра сетчатого из любого материала (латунь, чугун, сталь) при установке. Стрелка указывает направление потока.</p>   | <p>Этот способ установки считается условно допустимым, но у него есть очевидный минус - фильтр следует чистить намного ( в разы) чаще. Стрелка указывает направление потока.</p> | <p>Строго не рекомендуемая пространственная ориентация фильтра сетчатого из любого материала (латунь, чугун, сталь) при установке. Стрелка указывает направление потока.</p> | <p>Строго не рекомендуемая пространственная ориентация фильтра сетчатого из любого материала (латунь, чугун, сталь) при установке. Стрелка указывает направление потока.</p> |
|  |  |  |  |
| <p>Единственная верная пространственная ориентация при установке. Стрелка указывает направление потока. <b>На паропроводе (без конденсатоотводчика в крышке) фильтр устанавливается крышкой "вбок" = параллельно земле!</b><br/>Иначе стакан будет заполнен конденсатом, что грозит снижением пропускной способности фильтра практически до нуля, гидроударами и/или запираением паропровода водяной (конденсатной) пробкой.</p> | <p>Этот способ установки считается условно допустимым, но у него есть очевидный минус - фильтр следует чистить намного ( в разы) чаще. Стрелка указывает направление потока.</p> | <p>Строго не рекомендуемая пространственная ориентация фильтра сетчатого из любого материала (латунь, чугун, сталь) при установке. Стрелка указывает направление потока.</p> | <p>Строго не рекомендуемая пространственная ориентация фильтра сетчатого из любого материала (латунь, чугун, сталь) при установке. Стрелка указывает направление потока.</p> |

## Описание присоединительной резьбы фильтра сетчатого чугунного резьбового

|  |   |
|--|---|
| Тип присоединения:   | <p>Обычная трубная резьба.</p> <p>Резьба трубная цилиндрическая внутренняя. Применяемая в цилиндрических резьбовых соединениях, а также в соединениях внутренней цилиндрической резьбы с наружной конической резьбой по ГОСТ 6211-81.</p> <p>Основана на резьбе BSW (British Standard Whitworth) и совместима с резьбой BSP (British standard pipe thread) и обозначается BSPP.</p> |
| Соответствующий стандарт ответной резьбы, допускающий многократное использование соединения  | ГОСТ 6357-81 — Основные нормы взаимозаменяемости. Резьба трубная цилиндрическая.  |
|  | ISO R228  |
|  | EN 10226  |
|  | DIN 259   |
|  | BS 2779   |
| Соответствующее обозначение ответной наружной (внешней) резьбы, допускающее многократное использование соединения                                      | 1. G, наружная или внешняя (в англоязычной литературе — male, external) - основное обозначение  |
|  | 2. BSPP, наружная или внешняя (в англоязычной литературе — male, external) - частое обозначение   |
|  | 3. BSP, наружная или внешняя (в англоязычной литературе — male, external) - частое не вполне корректное обозначение (подразумевает BSPP, стоит проверить, что это не BSPT)  |
|  | 4. PF, наружная или внешняя (в англоязычной литературе — male, external) - японское по JIS - не очень частое обозначение  |
| Соответствующее обозначение ответной наружной (внешней) резьбы, допускающее однократное соединение (при этом портится и наружная и внутренняя резьба). | 1. R, наружная или внешняя (в англоязычной литературе — male, external) - основное обозначение  |
|  | 2. BSPT, наружная или внешняя (в англоязычной литературе — male, external) - частое обозначение   |
|  | 3. PT, наружная или внешняя (в англоязычной литературе — male, external) - японское по JIS - не очень частое обозначение  |

## Инструкция по монтажу, установке и эксплуатации фильтра сетчатого резьбового чугунного ABRA-YS-3016-D

### Монтаж и эксплуатация.

-К монтажу и эксплуатации фильтра ABRA-YS-3016-D сетчатого резьбового чугунного допускаются лица, изучившие настоящую документацию и прошедшие инструктаж по соблюдению правил техники безопасности.

-До начала монтажа необходимо произвести осмотр фильтра ABRA-YS-3016-D сетчатого резьбового чугунного. При обнаружении повреждений, дефектов, полученных в результате неправильной транспортировки или хранения, ввод фильтра ABRA-YS-3016-D сетчатого резьбового чугунного в эксплуатацию без согласования с продавцом не допускается.

### Условия монтажа.

-Перед установкой удалите пластиковые заглушки.

-Фильтр сетчатый на горизонтальном трубопроводе устанавливается в горизонтальном положении крышкой вниз. На горизонтальном паропроводе необходима установка крышкой вбок. Установка в вертикальном положении возможна только при направлении потока сверху вниз.

-Направление потока среды должно совпадать со стрелкой на корпусе фильтра.

### Условия эксплуатации

-Для быстрой очистки фильтра сетчатого от накопившихся загрязнений можно использовать сливную пробку, расположенную на крышке фильтра. Пробку можно открывать только при отключенной системе.

- В зависимости от качества рабочей среды и требований к условиям эксплуатации защищаемого оборудования, фильтр должен подвергаться сервисному обслуживанию, как правило, не реже одного раза в год.

-Для полной очистки фильтра необходимо снять крышку и извлечь сетку. Затем сетку необходимо промыть под струей воды для удаления посторонних частиц. При последующей установке крышки рекомендуется использовать новую прокладку.

### Условия транспортировки и хранения.

-Хранение и транспортировка должна осуществляться без ударных нагрузок при температуре: -40...+65 °С.

-Не допускается попадание посторонних предметов внутрь или падений фильтра ABRA-YS-3016-D сетчатого резьбового чугунного.

-Изделие должно храниться в незагрязненном помещении и быть защищено от воздействия атмосферных осадков.

-При транспортировке корпус фильтра ABRA-YS-3016-D сетчатого резьбового чугунного должен быть защищен от повреждений.

### Внимание!

• Не прикасайтесь к работающему изделию в связи с тем, что возможен нагрев поверхностей.

• Перед началом технического обслуживания или демонтажом убедитесь, что изделие не находится под давлением и не имеет высокую температуру.

• Не удаляйте с фильтра ABRA-YS-3016-D сетчатого резьбового чугунного ярлык с маркировкой.

### Гарантийные обязательства.

Гарантийный срок при соблюдении потребителем правил транспортировки, хранения, монтажа и эксплуатации устанавливается 12 месяцев с момента ввода в эксплуатацию, но не более 18 месяцев с момента продажи. Все вопросы, связанные с гарантийными обязательствами обеспечивает предприятие-продавец.